

CONJONCTURE NATIONALE & INTERRÉGIONALE DE LA FILIÈRE **CONSTRUCTION**

L'ESSENTIEL



Bâtiment

Les difficultés de la construction neuve demeurent particulièrement marquées pour les logements : les mises en chantier reculent de 23,3%* sur 3 mois. Sur la même période, les locaux neufs commencés se replient de 11,2%* avec également une baisse des autorisations (-14,7%*).

L'activité entretien-rénovation croît de 2,6%* en volume au 4ème trimestre.

		Sur trois mois *	Sur un an *
Logements autorisés			
à fin janvier 2024	87 200 lgts	-2,1% ▼	-23,4% ▼
Logements mis en chantier			
à fin janvier 2024	85 200 lgts	-23,3% ▼	-24,6% ▼
Mises en vente de logements ⁽¹⁾			
à fin 4ème trimestre 2023	15 429 lgts	-45,5% ▼	-30,3% ▼
Réservations de logements ⁽¹⁾			
à fin 4ème trimestre 2023	15 795 lgts	-33,9% ▼	-37,1% ▼
Réservations de logements - en bloc ⁽²⁾			
à fin 4ème trimestre 2023	24 030 lgts	+13,2% ▲	+8,3% ▲
Surface de locaux autorisés			
à fin janvier 2024	8 574 mill. m ²	-14,7% ▼	-8,0% ▼
Surface de locaux mis en chantier			
à fin janvier 2024	5 261 mill. m ²	-11,2% ▼	-14,7% ▼
Crédits à l'habitat ⁽³⁾			
à fin janvier 2024	30,6 milliards €	-37,4% ▼	-41,6% ▼
Entretien-rénovation ⁽⁴⁾			
au 4ème trimestre 2023 (en volume)		+2,6% ▲	+2,3% ▲
Carnets comm. Entretien-réno			
à fin 4ème trimestre 2023	14,6 semaines	-1,1 s. ▼	

(1) aux particuliers

(2) Ventes en bloc : aux investisseurs institutionnels

(3) y compris rachat de crédit et renégociations

(4) évolution en volume

Travaux Publics

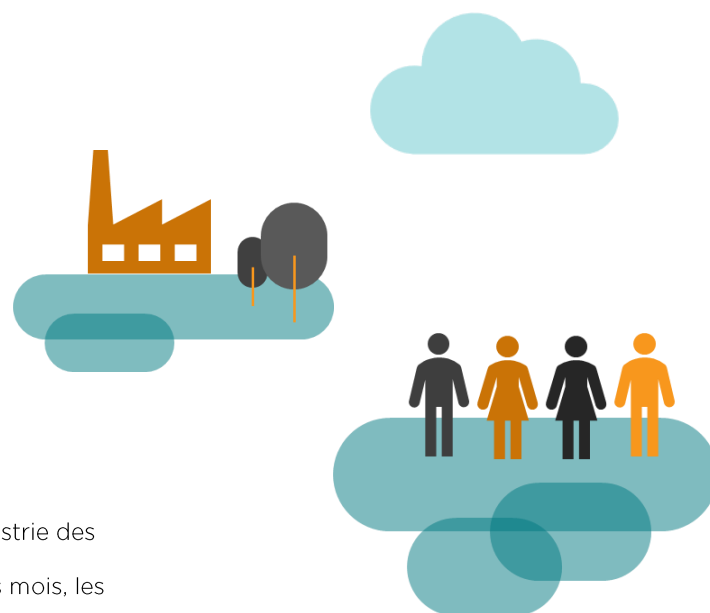
L'activité demeure orientée à la hausse, cependant ce sont les montants des marchés conclus qui retiennent l'attention de par leur très forte progression, due à l'attribution de plusieurs grands projets.

L'opinion portée par les entrepreneurs sur leurs carnets de commandes s'avère proche de la moyenne de longue période.

		Sur trois mois *	Sur un an *
Travaux réalisés ⁽⁵⁾			
à fin janvier 2024		+1,3% ▲	+4,3% ▲
Marchés conclus ⁽⁵⁾			
à fin janvier 2024		+80,1% ▲	+30,1% ▲
Heures travaillées (hors interim) ⁽⁵⁾			
à fin janvier 2024		+1,1% ▲	+0,6% ➡
Carnets de commandes ⁽⁶⁾			
à fin 4ème trimestre 2023			➡
Activité future ⁽⁶⁾			
pour le 1er trimestre 2024			▲

(5) données cvs-cjo - travaux réalisés et marchés conclus : à prix constants

(6) solde d'opinion (écart entre % des réponses « en hausse » et % des réponses « en baisse »), donnée non CVS, évolution par rapport à la moyenne de longue période pour le même trimestre



Industrie des Matériaux

Les difficultés du secteur de la Construction se propagent à l'industrie des matériaux dont la production diminue mois après mois. La production de béton prêt à l'emploi concède 9,7% ces derniers mois, les granulats 9,5%* au 4ème trimestre.

		Sur trois mois *	Sur un an *
Production brute de BPE			
à fin novembre 2023	9 442 124 m3	-9,7% ▼	-6,6% ▼
Production brute de Granulats			
à fin décembre 2023	66 143 kt	-9,5% ▼	-8,0% ▼

Les évolutions de la production de BPE et Granulats sont exprimées en CJO (corrigée des jours ouvrés). La production de granulats ne comprend pas les granulats de recyclage.

Emploi

L'emploi salarié recule de 0,5%* au 3ème trimestre pour s'établir à 1,64 million de postes. Sur l'ensemble de l'année 2023, l'emploi intérimaire se replie de 1,5%*.

		Sur trois mois *	Sur un an *
Emploi salarié			
à fin 3ème trimestre 2023	1 642 206 sal.	-0,5% ►	+0,3% ►
Emploi intérimaire Construction			
à fin décembre 2023	139 041 ETP	-2,6% ▼	-1,5% ▼
Demandeurs d'emploi			
à fin 4ème trimestre 2023	212 393 DEFM	-0,6% ►	-5,4% ▼

Dynamique d'entreprises

Les créations d'entreprises reculent dans l'ensemble mais progressent pour les micro-entrepreneurs ces derniers mois. La croissance très marquée des défaillances s'appuie avant tout sur un effet de base : le niveau actuel correspond à ceux de l'avant crise sanitaire (2017 à 2019).

		Sur trois mois *	Sur un an *
Créations d'entr. hors micro-entr.			
à fin janvier 2024	10 139 créat.	-8,3% ▼	-16,1% ▼
Créations de micro-entreprises			
à fin janvier 2024	13 284 créat.	+3,1% ▲	+0,7% ►
Défaillances d'entreprises			
à fin 4ème trimestre 2023	3 636 défail.	+47,3% ▲	+39,7% ▲

* : Sur trois mois : le niveau correspond au cumul ou à la moyenne (selon indicateur) sur les 3 derniers mois à la date indiquée, l'évolution est calculée par rapport à la même période l'année précédente
 Sur un an : l'évolution correspond au cumul ou à la moyenne (selon les indicateurs) des données des 12 mois ou 4 trimestres précédents par rapport à la même période l'année précédente
 Indicateurs moyennés : Emploi salarié (4 trimestres), emploi intérimaire (3 et 12 mois), demandeurs d'emplois (4 trimestres)
 Les autres indicateurs sont cumulés sur les périodes indiquées.

Avertissement : le nombre de défaillances est fortement impacté par la fermeture des tribunaux durant la période de confinement ainsi que par des modifications réglementaires et des mesures de soutien.

bâtiment



Les difficultés de la construction neuve demeurent particulièrement marquées pour les logements : les mises en chantier reculent de 23,3%* sur 3 mois. Sur la même période, les locaux neufs commencés se replient de 11,2%* avec également une baisse des autorisations (-14,7%*).

L'activité entretien-rénovation croît de 2,6%* en volume au 4^{ème} trimestre.

Des mises en chantier de logements demeurant en forte baisse

-23,3%

Les mises en chantier de logements concèdent 24,6%* au mois de janvier et 23,3%* sur les 3 derniers mois cumulés. En particulier, ce repli atteint 38,7%* pour le segment de l'individuel pur.

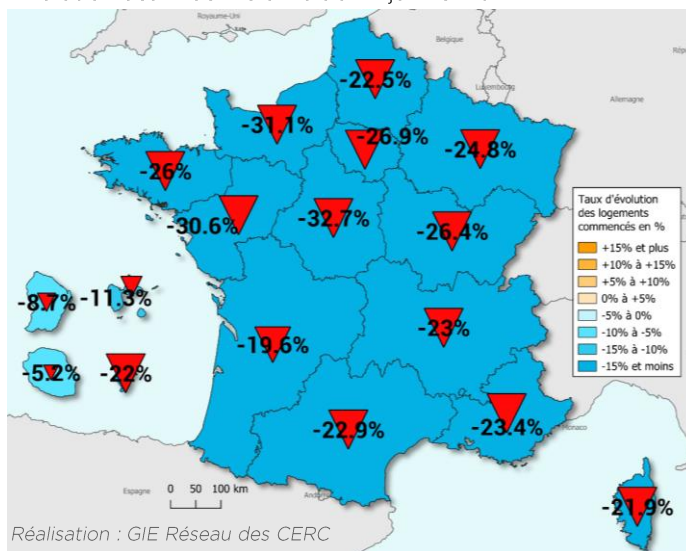
-24,6%

Au cours des 12 derniers mois à fin janvier, 291 100 logements ont été mis en chantier, soit une baisse de 24,6%*. L'individuel pur recule de 33,1%*, le collectif de 21,1%* et l'individuel groupé de 15,5%*.

Par ailleurs, les autorisations s'établissent à 369 300 logements sur 12 mois (-23,4%*). Le repli sur 3 mois se limite toutefois à 2,1%*.

Logements commencés

Évolution des 12 derniers mois à fin janvier 2024*



Source : SDES, Sit@del2 - en date réelle estimée

Les réservations et mises en vente aux particuliers poursuivent leur chute au 4^{ème} trimestre

-33,9%

La commercialisation de logements se révèle en difficulté au 4^{ème} trimestre. Du côté des particuliers, les réservations reculent de 33,9%* et les mises en vente de 45,5%*. En outre, les annulations s'avèrent en baisse de 11,6%*. Sur l'ensemble de 2023, le repli des réservations atteint 37,1%* (soit 41 600 logements de moins) et 30,3%* pour les mises en vente (baisse de 34 900 logements).

-45,5%

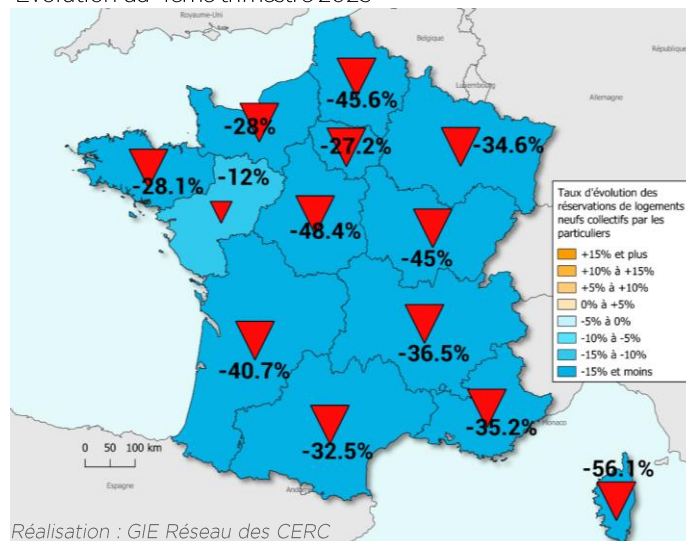
-11,6%

+13,2%

En ce qui concerne les investisseurs institutionnels, les réservations progressent de 13,2%* au T4.

Réservations de logements neufs collectifs des particuliers

Évolution au 4^{ème} trimestre 2023*

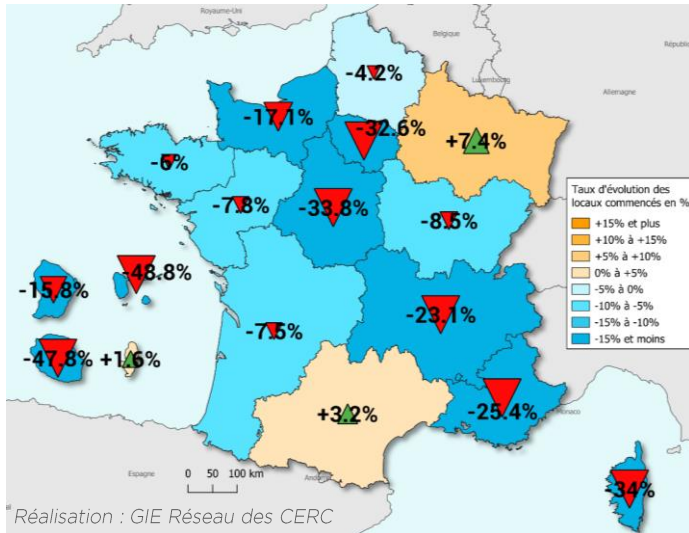


Source : SDES, ECLN (données brutes)

* Par rapport à la même période de l'année précédente

Locaux commencés

Évolution des 12 derniers mois à fin janvier 2024*



Source : SDES, Sit@del2 - en date de prise en compte

Le fort recul observé en décembre se poursuit en janvier pour les mises en chantier de locaux

-11,2%

Les mises en chantier de locaux non résidentiels démarrent l'année par un recul de 16,6%* des surfaces commencées en janvier. En cumul 3 mois, la baisse se chiffre à 11,2%*.

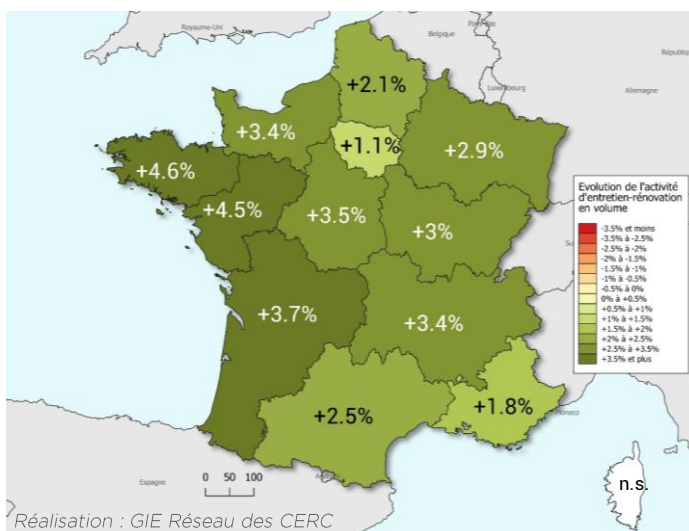
-14,7%

Sur une année glissante à fin janvier, les surfaces de locaux mises en chantier s'inscrivent en repli de 14,7%*. En particulier, les commerces connaissent une baisse de 23,6%*.

Les autorisations suivent également une tendance baissière : -14,7%* sur 3 mois, -8%* sur 12 mois.

Entretien-rénovation

Évolution de l'activité au 4ème trimestre 2023* (en volume)



Source : Réseau des CERC, résultat enquête 4T2023 (mars 2024)

Hausse de l'activité entretien-rénovation de 2,6%* au T4

+2,6%

La hausse de l'activité entretien-rénovation se chiffre à 2,6% en volume au 4ème trimestre. Les 3 régions de la façade ouest affichent les plus fortes hausses : Bretagne (+4,6%), Pays de la Loire (+4,5%) et Nouvelle-Aquitaine (+3,7%). Les régions Provence-Alpes-Côte d'Azur (+1,8%) et Île-de-France (+1,1%) ferment la marche.

+2,8%

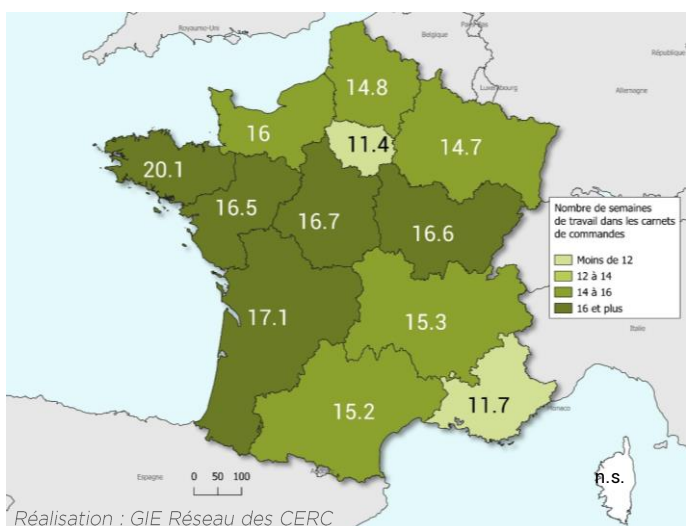
Par segment, le logement se révèle plus dynamique (+2,8%*) que les locaux non résidentiels (+2,2%*).

+2,2%

NB : Le déflateur utilisé correspond à l'index BT50. La valeur du trimestre correspond à la moyenne des valeurs mensuelles.

Carnets de commandes Entretien-Rénovation

Carnets de commandes à fin 4ème trimestre 2023 en semaines



Source : Réseau des CERC, résultat enquête 4T2023 (mars 2024)

14,6 semaines en moyenne pour les carnets de commandes au T4

-1,1 s.

Avec une moyenne de 14,6 semaines à la fin du trimestre, les carnets de commandes n'avaient pas été si peu garnis depuis le T1 2021, les valeurs demeurent toutefois nettement supérieures à la période 2018-2020. Ils atteignent 20,1 semaines en Bretagne et 16 semaines ou plus dans 5 autres régions. L'Île-de-France (11,4 semaines) et Provence-Alpes-Côte d'Azur (11,7) décrochent du reste des régions.

Les carnets de commandes reculent de 1,1 semaine par rapport au T4 2022.

* Par rapport à la même période de l'année précédente

travaux publics



L'activité demeure orientée à la hausse, cependant ce sont les montants des marchés conclus qui retiennent l'attention de par leur très forte progression, due à l'attribution de plusieurs grands projets. L'opinion portée par les entrepreneurs sur leurs carnets de commandes s'avère proche de la moyenne de longue période.

Les grands projets portent les marchés conclus à des niveaux exceptionnels

+1,3%

Malgré un recul en début d'année (-1,9%* en janvier), les montants facturés pour les travaux réalisés progressent de 1,3%* en cumulé au cours des 3 derniers mois.

+4,3%

Sur 12 mois cumulés à fin janvier, le niveau d'activité progresse de 4,3%* dans les Travaux Publics.

+80,1%

La hausse trimestrielle du montant des marchés conclus s'établit à +80,1%* à fin janvier. Cette très forte progression est portée par l'attribution de grands projets : ligne 15 Est du Grand Paris Express et travaux liés à l'EPR2 en Seine-Maritime.

+30,1%

Particulièrement dynamiques ces derniers mois, les marchés conclus affichent une hausse de 30,1%* sur une année glissante à fin janvier. L'attribution de travaux liés à plusieurs grands projets dynamise les marchés conclus : liaison ferroviaire Lyon-Turin, ligne 15 ouest et est du métro parisien ou encore la construction de deux réacteurs EPR2 en Seine-Maritime.

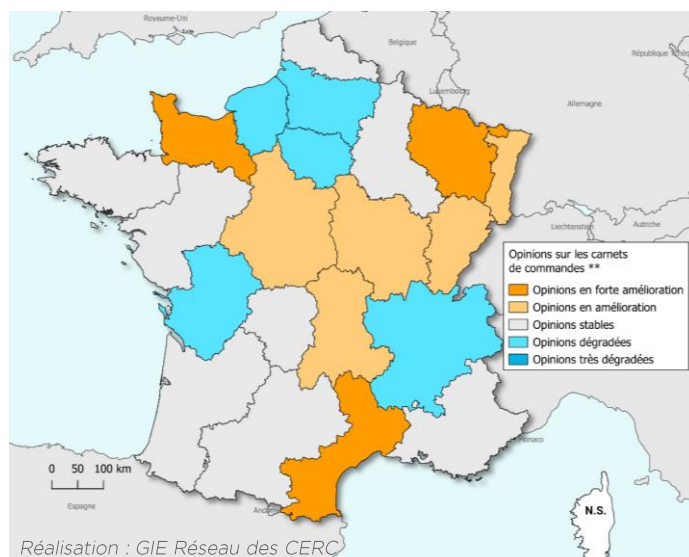
Une tendance nationale dans la moyenne pour les carnets de commandes



Les opinions des professionnels des Travaux Publics sur leurs carnets de commandes se situent au niveau de la moyenne de longue période à l'échelle nationale. Par région, les opinions se révèlent dégradées en Île-de-France et en Rhône-Alpes notamment, mais en amélioration dans une partie des régions.

Opinions des professionnels des Travaux Publics sur leur carnet de commandes

Évolution au 4ème trimestre 2023**



Source : FNTP / INSEE

* Par rapport à la même période de l'année précédente - évolution des travaux réalisés et marchés conclus à prix constants, donnée cvs-cjo

** L'amélioration/dégradation de l'opinion sur les carnets de commandes correspond à l'évolution du solde d'opinion non CVS obtenu au dernier trimestre par rapport à la moyenne pour le même trimestre depuis 2004

matériaux



Béton prêt à l'emploi : -9,7%* sur un trimestre à fin novembre

-9,7%

Le recul de la production de BPE se poursuit et s'intensifie en novembre : -12,7%* pour un cumul trimestriel en repli de 9,7%*.

-6,6%

Avec un total de 36,68 millions de mètres cubes, la production de béton prêt à l'emploi concède 6,6%* sur 12 mois glissants à fin novembre 2023.

Le 4^{ème} trimestre vient conclure une année de recul pour la production de granulats

-9,5%

Avec un mois de novembre difficile (-16,3%*), la production de granulats hors granulats de recyclage concède 9,5%* au 4^{ème} trimestre.

-8,0%

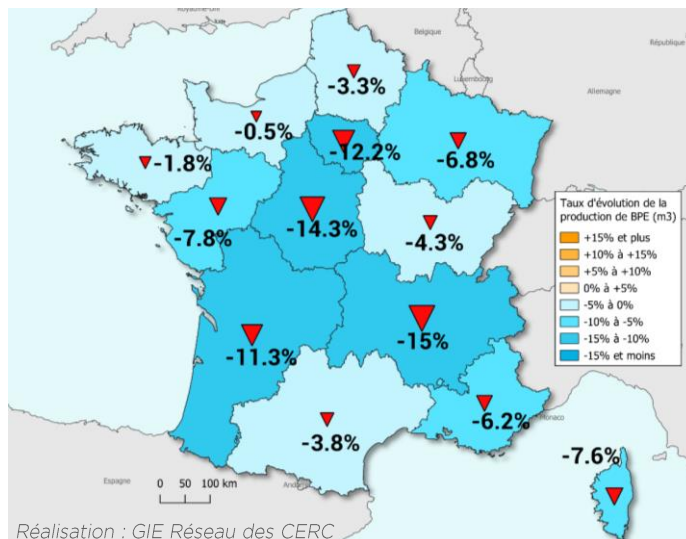
Environ 285,4 millions de tonnes de granulats ont été produites en 2023. Ce total représente une masse inférieure de 27,4 millions de tonnes par rapport à 2022, soit un repli de 8%*.

Les difficultés du secteur de la Construction se propagent à l'industrie des matériaux dont la production diminue mois après mois.

La production de béton prêt à l'emploi concède 9,7% ces derniers mois, les granulats 9,5%* au 4^{ème} trimestre.

Production de béton prêt à l'emploi

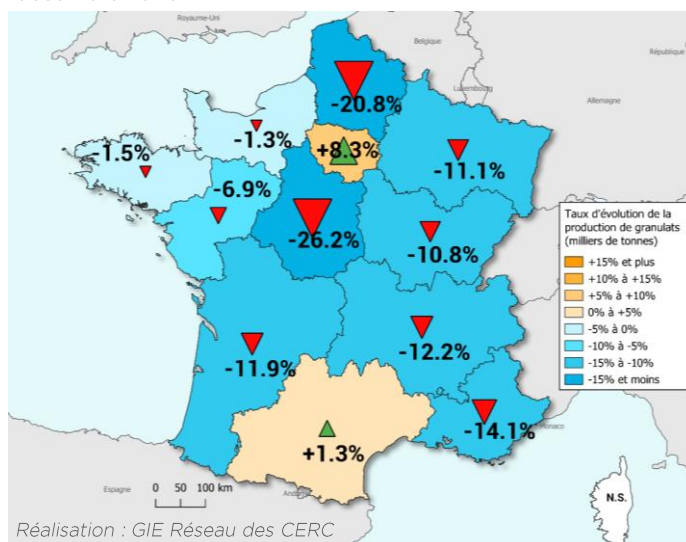
Évolution de la production cumulée des 3 derniers mois à fin novembre 2023**



Source : UNICEM - données brutes

Production de granulats

Évolution de la production cumulée des 3 derniers mois à fin décembre 2023**

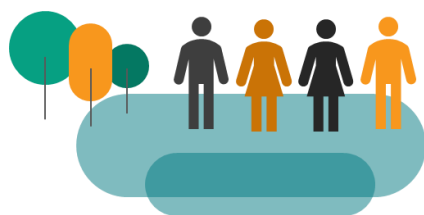


Source : UNICEM - données brutes - hors granulats de recyclage

* Par rapport à la même période de l'année précédente, évolution corrigée des jours ouvrés

**Par rapport à la même période de l'année précédente, évolution brute

emploi



7 500 postes salariés en moins en un an à la fin du 3^{ème} trimestre

1,64M

À la fin du 3^{ème} trimestre 2023, le nombre de salariés exerçant dans la Construction s'établit à 1 642 000 postes.

-0,5%

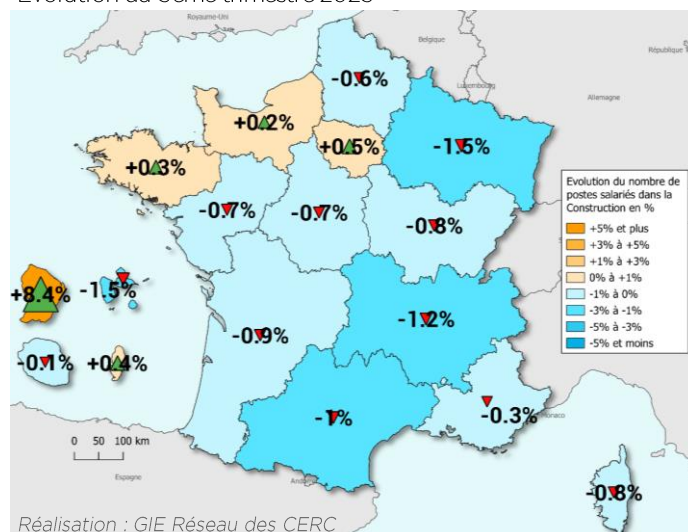
Par rapport à la même période l'année passée, le secteur a perdu 7 500 postes salariés, soit 0,5%* de ses effectifs.

L'emploi salarié recule de 0,5%* au 3^{ème} trimestre pour s'établir à 1,64 million de postes.

Sur l'ensemble de l'année 2023, l'emploi intérimaire se replie de 1,5%*.

Emploi salarié Construction

Évolution au 3^{ème} trimestre 2023



Réalisation : GIE Réseau des CERC
Source : ACOSS - URSSAF (données cvs)

Le recours à l'emploi intérimaire se révèle moindre en 2023

-2,6%

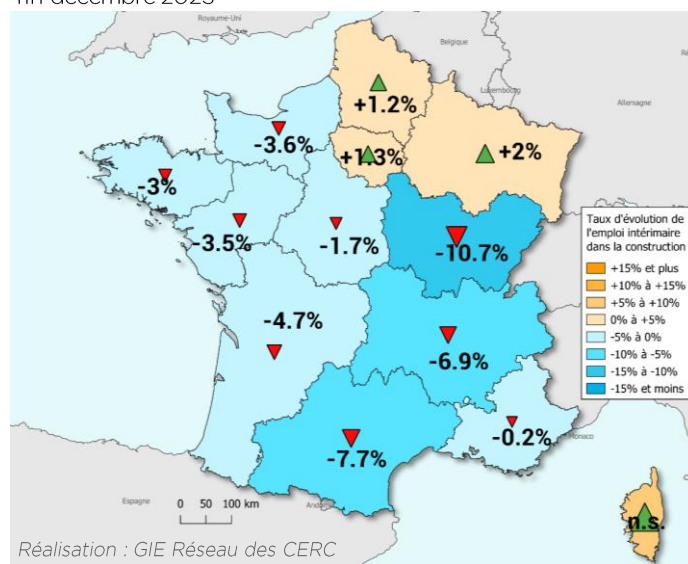
Avec 139 000 ETP en moyenne, l'emploi intérimaire recule de 2,6%* au 4^{ème} trimestre pour le secteur de la Construction.

-1,5%

Sur l'ensemble de l'année 2023, 141 200 ETP intérimaires ont été employés en moyenne, avec un creux à 103 000 en août et un pic à 161 200 en juin. Ce niveau constitue un repli de 1,5% par rapport à 2022.

Emploi intérimaire Construction

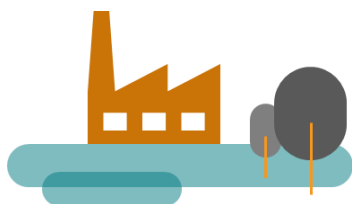
Évolution de l'emploi intérimaire moyen des 3 derniers mois à fin décembre 2023*



Réalisation : GIE Réseau des CERC
Source : DARES (données brutes)

*Par rapport à la même période de l'année précédente

dynamique d'entreprises



Des créations globalement en baisse, les micro-entreprises tirent leur épingle du jeu

-8,3%

Hors micro-entreprises, les créations d'entreprises marquent une baisse de 8,3%* sur 3 mois cumulés à fin janvier. Toutefois, les créations se révèlent stables pour le seul mois de janvier.

+3,1%

À l'instar des mois antérieurs, les créations de micro-entreprises s'avèrent plus dynamiques : +3,1%* sur un trimestre à fin janvier.

-16,1%

Sur une année glissante à fin janvier, les créations d'entreprises reculent de 7,2%*. Ce reflux ne concerne néanmoins pas les micro-entreprises dont les créations progressent à +0,7%*. Pour les autres structures, la baisse atteint 16,1%*. En volume, les créations s'établissent à 88 800 en 12 mois, dont 50 900 micro-entreprises et 37 900 entreprises sous statut classique.

+0,7%

Une forte hausse des défaillances qui retrouvent leur niveau d'avant crise

+47,3%

Pour faire suite au faible nombre de défaillances pendant et après la crise sanitaire, les hausses se révèlent désormais très marquées par effet de base : +47,3%* d'entreprises défaillantes au 4^{ème} trimestre.

+39,7%

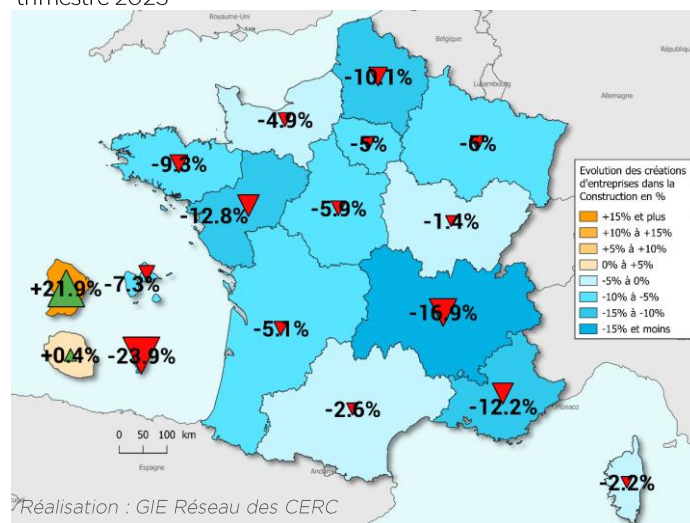
Sur l'ensemble de l'année 2023, plus de 11 700 défaillances d'entreprises sont dénombrées dans la Construction. Par rapport à 2022, ce total affiche une très forte hausse de 39,7%*. Toutefois, il se révèle proche des niveaux de 2017 à 2019. En complément, les effectifs de ces entreprises atteignent 44 900 salariés.

*Par rapport à la même période de l'année précédente

Les créations d'entreprises reculent dans l'ensemble mais progressent pour les micro-entrepreneurs ces derniers mois. La croissance très marquée des défaillances s'appuie avant tout sur un effet de base : le niveau actuel correspond à ceux de l'avant crise sanitaire (2017 à 2019).

Créations d'entreprises

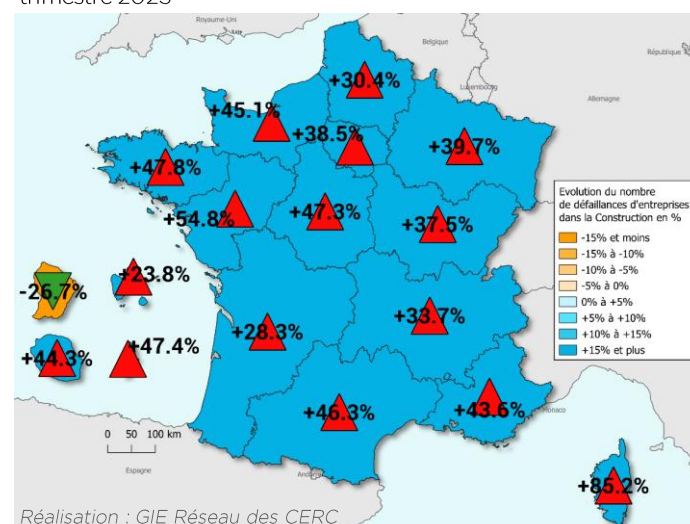
Évolution des créations cumulées sur 4 trimestres à fin 4^{ème} trimestre 2023*



Source : INSEE (données brutes)

Défaillances d'entreprises

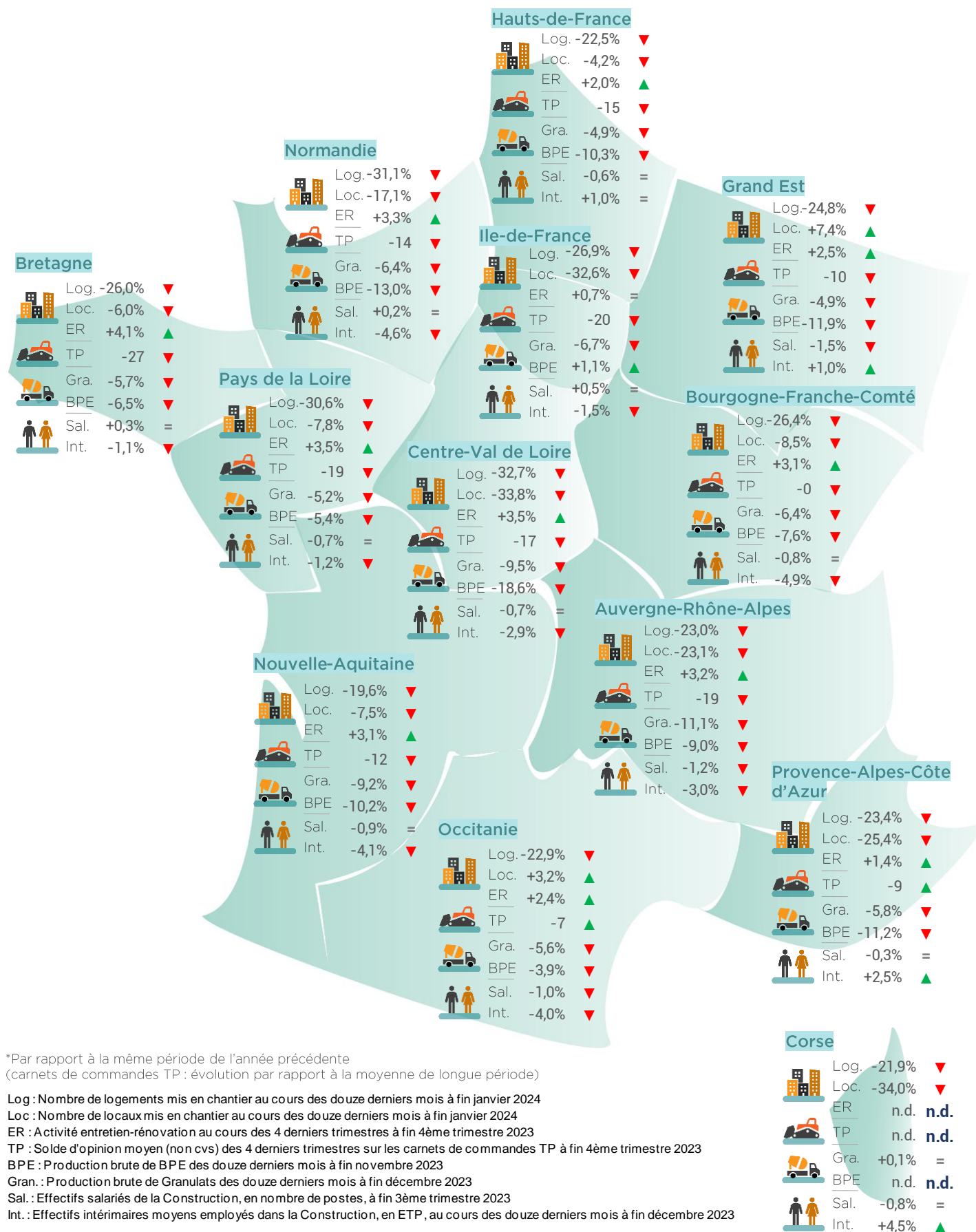
Évolution des défaillances cumulées sur 4 trimestres à fin 4^{ème} trimestre 2023*



Source : Banque de France (données brutes)

Principales tendances interrégionales dans la filière Construction sur un an*

« Des spécificités territoriales... »



*Par rapport à la même période de l'année précédente
(carnets de commandes TP : évolution par rapport à la moyenne de longue période)

Log : Nombre de logements mis en chantier au cours des douze derniers mois à fin janvier 2024

Loc : Nombre de locaux mis en chantier au cours des douze derniers mois à fin janvier 2024

ER : Activité entretien-rénovation au cours des 4 derniers trimestres à fin 4ème trimestre 2023

TP : Solde d'opinion moyen (non cvs) des 4 derniers trimestres sur les carnets de commandes TP à fin 4ème trimestre 2023

BPE : Production brute de BPE des douze derniers mois à fin novembre 2023

Gra. : Production brute de Granulats des douze derniers mois à fin décembre 2023

Sal. : Effectifs salariés de la Construction, en nombre de postes, à fin 3ème trimestre 2023

Int. : Effectifs intérimaires moyens employés dans la Construction, en ETP, au cours des douze derniers mois à fin décembre 2023

Sources :

- ACOSS-URSSAF (données cvs)
- Banque de France (données brutes)
- DARES (données brutes)
- FNTF/INSEE
- INSEE (données brutes)
- Réseau des CERC, résultats enquête entretien-rénovation
- SDES, ECLN (données brutes)
- SDES, Sit@del2 (en date réelle estimée)
- UNICEM (données brutes)

QUI SOMMES-NOUS ?

Un réseau présent sur tout le territoire...

17 CERC

PRÉSENTES SUR TOUT LE TERRITOIRE & DANS LES DROM

1 GIE

PILOTAGE & COORDINATION DU RÉSEAU DES CERC

Les CERC, Observatoires régionaux de la filière Construction, produisent de l'aide à la décision pour un partenariat large d'acteurs locaux : actualité, analyse, suivi des marchés, prospective, veille économique, mesure de l'impact des politiques publiques...

LE GIE 4 DOMAINES D'ACTION

- Développement de méthodologies communes
- Développement de partenariats nationaux
- Production de supports techniques pour toutes les CERC
- Production d'analyses nationales, consolidation des analyses régionales

DES PÔLES DE COMPÉTENCES

Les pôles de compétences sont composés d'experts du Réseau. Ils effectuent un travail régulier et approfondi visant à développer les méthodologies communes. Ces travaux sont principalement dédiés à la R&D.

NOTRE ORGANISATION

Ce document est édité par le GIE Réseau des CERC

GIE Réseau des CERC

Siège | 3 rue de Berry, 75008 Paris
Direction opérationnelle | 55, avenue Galline, 69100 Villeurbanne
gie-cerc@orange.fr | www.cerc-actu.com

Directrice de publication : Laurence Herbeaux

Chef de projets : Aymeric Bailly

Mise en page : Marion Martin

Chargée de communication : Clarisse Delaye

Date de parution : 12 mars 2024

Comité scientifique et technique du GIE Réseau des CERC :

Guillaume Rateau (CGDD, SDES),
Loïc Chapeaux, Éric Quinton (FFB),
Alain Chouguiat, Romane Charpentier (CAPEB),
Jean-Philippe Dupeyron, Cloé Sarrabia (FNTF),
Carole Deneuve, Laurent Marin (UNICEM)

Toute représentation ou reproduction intégrale ou partielle faite sans le consentement de l'auteur ou de ses ayants droit ou ayants cause est illicite selon le Code de la propriété intellectuelle (art.L122-4) et constitue une contrefaçon réprimée par le Code pénal. Seules sont autorisées (art.L122-5) les copies ou reproduction strictement réservées à l'usage privé de copiste et non destinées à une utilisation collective, ainsi que les analyses et courtes citations justifiées par le caractère critique, pédagogique ou d'information de l'œuvre à laquelle elles sont incorporées, sous réserve, toutefois, du respect des dispositions des articles L122-10 à L122-12 du même Code, relatives à la reproduction par reprographie.

Avec le concours des membres du GIE Réseau des CERC :



Avec le concours du Réseau des CERC :

CERC Auvergne-Rhône-Alpes
contact@cercara.fr
www.cercara.fr

CERC Grand Est
contact.cerc@i-carre.net
www.cerc-grandest.net

CERC Ile-de-France
cerc-idf@cerc-idf.fr
www.cercidf.fr

CERC Nouvelle-Aquitaine
nouvelle-aquitaine@cerc-na.fr
www.cerc-na.fr

CERC Bourgogne-Franche-Comté
cercbfc@gmail.com
www.cerc-bfc.fr

CERC Guadeloupe
contact@cerc-guadeloupe.fr
www.cerc-guadeloupe.fr

CERC La Réunion
cerbtp@i-carre.net
www.btp-reunion.net

CERC Occitanie
stephanie.fourcade@i-carre.net
www.cercoccitanie.fr

CERC Bretagne
contact@institut-veia.fr
www.institut-veia.fr

CERC Guyane
contact@cercguyane.gf
www.cercguyane.gf

CERC Martinique
contact@cerc-martinique.fr
www.cerc-martinique.fr

CERC Pays de la Loire
contact@cerc-paysdelaloire.fr
www.cerc-paysdelaloire.fr

CERC Centre-Val de Loire
cerbtpcentre@gmail.com
www.cerc-centrevalde Loire.fr

CERC Hauts-de-France
cerc.hauts-de-france@i-carre.net
www.cerc-hautsdefrance.fr

CERC Normandie
contact@cerc-normandie.fr
www.cerc-normandie.fr

CERC Provence-Alpes-Côte d'Azur
cerc.paca@i-carre.net
www.cerc-paca.fr

Retrouvez les **notes de conjoncture régionales** auprès des CERC : [Annuaire des CERC](#)

GIE Réseau des CERC

Siège | 3 rue de Berry, 75008 Paris

Direction opérationnelle | 55 avenue Galline, 69100 Villeurbanne

gie-cerc@orange.fr | www.cerc-actu.com | [@GieReseauCerc](https://twitter.com/GieReseauCerc)

